



# Le FRAQassant

Bulletin d'information de la Fédération de la relève agricole du Québec

## LA FERME FRANÇOIS GOSSELIN

### Une longue tradition familiale!

La ferme François Gosselin fait partie du paysage de l'Île d'Orléans depuis maintenant plus d'un siècle. En effet, Louis Gosselin, l'actuel dirigeant de l'entreprise, fait partie de la sixième génération de la famille Gosselin à vivre de cette terre. Cette entreprise est en croissance constante depuis ses débuts et elle n'a pas fini de se développer. Surtout que maintenant, la relève de sa ferme est assurée!



*La famille Gosselin*

### Dans ce numéro...

A LA UNE  
La ferme  
François Gosselin

- 3 Mot du président
- 4 La formation syndicale
- 6 La rubrique à JPDG
- 6 L'Agenda
- 7 La rubrique du conseil
- 7 Prix d'excellence
- 8 À quoi sert la FRAQ
- 8 Bourses

Louis Gosselin dirige l'entreprise depuis 1987, il en est donc maintenant à sa vingtième année. À l'époque, la ferme produisait des pommes de terre, des fraises d'été ainsi que des produits d'érable. L'entreprise n'avait pas beaucoup d'employés et les tâches reliées à la culture (sarclage, plantation, cueillette, etc.) étaient accomplies par le gestionnaire et sa famille. Dans ces années, le meilleur moyen de rendre une ferme rentable était d'avoir le moins d'employés possible pour diminuer les charges d'exploitation. Les temps ont bien changé puisque aujourd'hui, la productivité est essentielle pour rester compétitif dans le monde agricole. Les côtés administratifs et stratégiques sont devenus beaucoup plus importants en agriculture avec les années, ce que Louis a compris très rapidement.

### *Savoir déléguer...*

Dès que Louis a pris les commandes de l'entreprise, il a décidé de déléguer de plus en plus les tâches reliées à l'agriculture pour se concentrer plus du côté de la gestion et du développement de son entreprise ainsi que de la mise en marché de ses produits. Après quelques années, il



*L'île d'Orléans*

les fruiteries ainsi que dans les marchés publics. Aussi, il occupe la position de président de l'association des producteurs de fraises et framboises du Québec depuis 2003. Par ailleurs, il n'a pas l'intention d'arrêter le développement de son entreprise, surtout depuis qu'il sait que la relève de la ferme est assurée. En effet, son fils, Gabriel Gosselin, a joint les rangs de l'entreprise au cours de la présente année ce qui permet à Louis d'avoir des objectifs plus à long terme. Il n'a donc plus à se soucier du problème de la relève de sa ferme auquel plusieurs producteurs font face de nos jours.

### ***Une relève qui arrive à point!***

Gabriel Gosselin qui est âgé de 25 ans est finissant d'une technique en gestion et exploitation d'entreprise agricole (DEC). Cette formation, qu'il tenait à compléter avant de prendre les rênes de l'entreprise, lui a donné plusieurs outils nécessaires pour assurer une bonne gestion de la ferme. En plus de cette formation, il a acquis beaucoup d'expérience durant sa jeunesse en travaillant avec son père. En devenant associé avec son père, il profitera de la grande expérience du paternel pour l'aider à devenir un administrateur hors pair! Malgré le fait que l'entreprise est bien établie, Gabriel a beaucoup d'objectifs à court et à long terme. Son plus grand objectif à long terme est d'augmenter graduellement le volume de production des différentes variétés de fraises et pour arriver à ses fins, il doit se fixer une multitude d'objectifs à court terme.

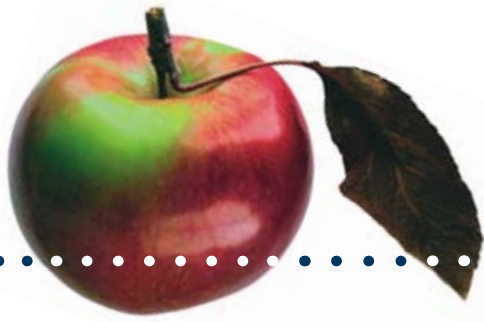
En les accomplissant, cela lui permet de se rapprocher de plus en plus de son but ultime. Lorsqu'il complète un objectif précis, il peut s'en fixer un nouveau pour continuer son ascension. Pour l'instant, son objectif principal est la recherche au niveau de la certification, la pollinisation ainsi que des nouvelles variétés. De cette façon, il pourra accroître la production de ses champs sans en augmenter la superficie. Aussi, il veut moderniser les équipements de la ferme graduellement, commençant par les besoins les plus criants. En modernisant les équipements, le rendement sera encore une fois augmenté et il y aura des économies de temps et d'argent réalisées. Finalement, à plus long terme, il fera peut-être l'acquisition de terrains avoisinants pour continuer l'expansion de l'entreprise.

Avec l'arrivée de son fils dans les plans de l'entreprise, Louis Gosselin peut maintenant continuer le développement de l'entreprise en sachant que son fils prendra la relève. Dans les prochaines années, Louis délèguera graduellement ses tâches dans l'entreprise à son fils Gabriel dans le but de prendre plus de temps pour lui et pour donner le temps à son fils de bien s'adapter à chacune d'entre elles.

abandonna la production de pommes de terre pour se concentrer sur ce qu'il fait de mieux, la production de fraises. Pour ce faire, il a commencé à cultiver les fraises sous bâches ainsi que les fraises d'automne. Ces deux cultures lui permettent donc d'allonger la saison de production de fraises de la mi-juin jusqu'à la mi-octobre. La cueillette ainsi que le sarclage sont maintenant assurés par des employés, pour la plupart venant de l'extérieur du pays.

En 2007, sa ferme a une superficie de 200 acres et il compte un total de 70 employés, dont 40 venant de l'étranger. Environ 80 % de sa production est vendue dans la grande distribution et le restant est vendu dans





# LE GOÛT D'EN SAVOIR PLUS!

## Bulletin de formation syndicale

Ce bulletin publié par l'UPA est consacré entièrement à la formation syndicale. Comme son nom l'indique, il s'adresse à ceux et celles qui, parmi vous, ont toujours « le goût d'en savoir plus! » Bonne lecture!

## Le truc des leaders

### Entrevue avec Raphaël Vacher

Président du Syndicat des apiculteurs de Québec et de l'Est de la province

*Lorsqu'on est nouvellement élu, il est toujours pertinent de se former pour être à l'aise dans ses nouvelles fonctions. Nous avons demandé à Raphaël Vacher, président depuis avril 2007, de nous parler de sa première session de formation syndicale.*

### Qu'est-ce qui vous a amené à vous impliquer dans votre syndicat?

« Je fais partie de la relève et c'était la volonté des membres d'avoir un jeune. Pour eux, je représente, en quelque sorte, l'avenir de la production. Je pense aussi que c'est en m'impliquant que je vais pouvoir faire avancer le secteur. »

### Comment avez-vous été invité à suivre la formation pour les nouveaux présidents?

« La Fédération régionale a été informée de mon arrivée. Un responsable de la vie syndicale a communiqué avec moi pour me rencontrer. Il m'a expliqué mon rôle et le fonctionnement de l'UPA et m'a invité à suivre une formation. Cela m'a motivé à en savoir plus »

### En quoi cette session a-t-elle été bénéfique pour vous?

« Ça m'a permis de rencontrer d'autres présidents, de connaître leurs expériences et de faire des contacts. La formation m'a appris comment aborder certains problèmes. On a également apprivoisé une démarche pour amener les producteurs à s'unir ainsi que les outils pour être plus efficaces en réunion. »

### Pourquoi croyez-vous qu'il est important de suivre des formations comme nouvel élu?

« On n'a pas tous le même bagage et cela nous permet de travailler des bases communes. Comme je ne viens pas du milieu agricole, j'en avais d'autant plus besoin. Tout le C.A. devrait suivre la formation pour être plus efficace et gagner du temps dans les réunions. Il faut ouvrir son esprit à d'autres façons de faire et éviter les idées préconçues. Ça m'a donné le goût d'aller plus loin et de suivre d'autres cours. »

### L'importance de former la relève syndicale

Raphaël Vacher a été formé dans sa région (Québec).

« La politique en région prévoit une rencontre rapide avec un nouveau président afin de lui expliquer son rôle, lui proposer la formation et un soutien personnalisé. Nous offrons aussi **Initiation au syndicalisme agricole** aux nouveaux administrateurs comme dans la majorité des fédérations régionales », explique Jacques Parent, assistant-directeur (vie syndicale).

### Avez-vous pensé à votre relève syndicale? Saviez-vous que...

- ➔ En 2005, 10 % des élus étaient en poste depuis deux ans et moins, et 19 % depuis plus de 15 ans. (10 % des élus ont moins de 35 ans et 22 % ont 55 ans et plus.)
- ➔ La proportion des producteurs de moins de 35 ans est passée de 25,3 % en 1991 à 11,5 % en 2006.
- ➔ Il y avait, en 2006, trois fois plus de producteurs de plus de 55 ans que de jeunes de la relève.

Sources : UPA (2005) Sondage sur la vie syndicale; Statistique Canada (2006), Recensement sur l'agriculture.



# Pour partir du bon pied!

## Les défis de la relève syndicale

Les administrateurs et administratrices, qui sont en poste depuis peu (trois ans et moins), manquent de connaissance dans certains dossiers. Ils sont moins familiers avec les façons de procéder, leur rôle ainsi qu'avec la structure et le fonctionnement de l'UPA. C'est du moins ce qui ressort d'un sondage sur cette question effectué en 2007 auprès des élus.

Plusieurs nous ont signalé d'autres embûches rencontrées au début de leur carrière. Par exemple, une timidité à poser des questions ou la difficulté à prendre sa place dans le groupe vue la présence des anciens plus expérimentés. La formation et le « coaching » sont souvent d'excellents moyens d'outiller les nouveaux élus pour relever ces différents défis.

## La nécessité de se perfectionner constamment

Au cours de leur mandat, les élus ont à faire face à des dossiers et des problématiques complexes. Il devient alors essentiel d'être bien informé et outillé pour jouer efficacement son rôle. Participer à des ateliers de formation est donc toujours « un plus », même pour un élu expérimenté!

## Avez-vous besoin de formation?

- Avez-vous des défis à relever ou des difficultés à surmonter?
- Souhaitez-vous prendre en charge un nouveau dossier ou faire des représentations?
- Avez-vous de nouvelles responsabilités (ex. : nouveau président, nouveau comité)?
- Souhaitez-vous vous perfectionner dans votre rôle d'élu?

Si vous avez répondu oui à l'une de ces questions, informez-vous auprès de votre fédération pour connaître le contenu des sessions offertes!

## Des formations provinciales

### DE TOUTES NOUVELLES SESSIONS

#### POUR MOBILISER AU MAXIMUM

**6 novembre 2007**

Comment faire pour rejoindre et mobiliser l'ensemble des producteurs? Soyez les premiers à découvrir tous les facteurs de succès et les stratégies possibles. Les exercices pratiques vous permettront de préparer concrètement votre prochaine mobilisation.

#### PRÉSIDENTE D'ASSEMBLÉE

**6 février 2008**

Souhaitez-vous développer davantage vos habiletés pour présider une assemblée? Apprenez à maîtriser les règles de procédure et à gérer certaines situations plus difficiles.

#### PRÉVENIR ET DÉNOUER LES CONFLITS

**11 et 12 mars 2008**

Vous arrive-t-il de vivre certaines tensions ou conflits dans votre C.A. ou avec certains collaborateurs? N'attendez pas que la situation se détériore. Soyez mieux outillés pour prévenir et gérer les conflits.



### DES CLASSIQUES DE RETOUR À LA DEMANDE GÉNÉRALE!

#### RÉUNIONS EFFICACES

**13 et 14 novembre 2007**

(à Québec)

Un incontournable pour ceux et celles qui souhaitent développer leur capacité à mieux planifier et à animer leur réunion.

#### L'ÉTAT ET LES GROUPES DE PRESSION

**12 et 13 février 2008**

Cette populaire formation est offerte en version améliorée. Vous apprendrez les meilleures stratégies de lobbying auprès des gouvernements provincial et fédéral.



Pour information ou pour vous procurer un outil de formation :  
Direction de la vie syndicale, Mathieu St-Amand : 450 679-0540, poste 8347.



# Mot du président

par *Benoît Martin*



## LA RELÈVE A BESOIN DE MOYENS FINANCIERS SUPPLÉMENTAIRES

Pour bien des gens aujourd'hui le bonheur dans la vie est une question d'argent. Plus d'argent pour se payer des vacances au soleil, une décapotable, un VUS, une plus grosse maison, une piscine creusée, etc.

On a qu'à regarder autour de nous le train de vie de certaines personnes, de l'argent ça en prend!

Pour la relève agricole, il y a un rêve qui vient avant tout, celui d'être propriétaire. Comme on le sait, l'établissement en agriculture au Québec et ailleurs dans le monde est un parcours relativement difficile où les obstacles sont nombreux. Il y a les relations avec les cédants, le contexte difficile dans certaines productions, les variations des marchés, le prix des terres et des quotas, mais avant tout, l'accès à du financement.

Votre fédération travaille depuis plusieurs années pour améliorer les conditions d'établissement et plus particulièrement depuis les 4-5 dernières années avec le MAPAQ dans le cadre de la politique jeunesse. Il semble qu'avec l'arrivée du ministre Lessard, il soit permis de croire que des mesures concrètes touchant le financement pourront être développées.

Nous avons déjà fourni de nouvelles idées comme un fond de démarrage pour les nouvelles entreprises et pour la relève non apparentée, un régime d'épargne retraite et un fond de revalorisation des bâtiments agricoles abandonnés.

Donc, il faut maintenant que les responsables politiques de nos dossiers redoublent d'effort pour convaincre notre gouvernement de livrer la marchandise, d'autant plus qu'on figure comme une priorité gouvernementale. Dans notre cas, l'argent que l'on souhaite aller chercher servira à aider plus de jeunes à s'établir et ainsi garder nos régions plus fortes.

Benoît Martin, président

## Le FRAQassant

Bulletin d'information  
de la Fédération de la relève agricole du Québec

Six publications par année  
Envoyé aux 1 500 membres de la FRAQ.

### Conseil exécutif

Benoît Martin, président  
Alain Pinard, 1er vice-président  
Frédéric Marcoux, 2e vice-président  
Michel Taillon, membre du conseil

### Permanence

Jean-Philippe Deschênes-Gilbert, secrétaire

### Rédaction et montage

Jean-Philippe Deschênes-Gilbert  
Caroline Marchand

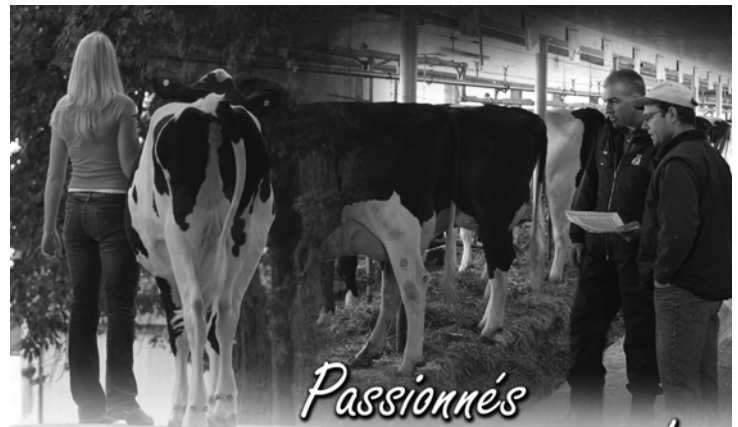
### Collaboration spéciale

Benoît Martin et Alexandre Quintal

Le FRAQassant est imprimé par CRS 555  
et préparé par Duclos-Ringuette.

### Fédération de la relève agricole du Qc

555, boul. Roland-Therrien, bur. 105  
Longueuil (Québec) J4H 4E7  
Tél. : (450) 679-0530  
Courriel : fraq@upa.qc.ca  
www.fraq.qc.ca



*Passionnés  
et engagés!*

**LE CIAQ,  
C'EST PLUS QUE DES TAUREAUX...**

Ce sont aussi des conseillers passionnés  
et des outils disponibles pour aider les  
jeunes à démarrer en élevage,  
car la relève nous tient à coeur!



**Centre d'insémination artificielle du Québec (CIAQ)**  
Propriété des éleveurs québécois • 1-866-737-2427

# La rubrique à JPDG

par Jean-Philippe Deschênes-Gilbert, secrétaire



## UNE POLITIQUE S'IL VOUS PLAÎT!

J'ai une question toute simple pour vous : quelle est l'actuelle politique agricole québécoise? J'attends toujours une réponse... Si je regarde chez nos voisins du Sud, je m'aperçois que leur politique s'articule autour du fameux Farm Bill. On subventionne à coups de milliards la production de grains en se disant que toute la filière en bénéficiera. On peut questionner cette politique, mais, à tout le moins, il y a une vision derrière et les producteurs américains savent quoi produire.

Du côté européen, on parle maintenant des aides découplées. Grossièrement, ça veut dire que peu importe ce que tu produis, l'Union européenne te fournira une subvention. Évidemment, il y a, là-dessous, la politique agricole commune. Une fois de plus, on peut critiquer, force est d'admettre qu'il y a une politique.

Qu'en est-il maintenant au Québec? Nous connaissons certes nos piliers agricoles : protection du territoire agricole, sécurité du revenu, syndicalisme, coopération et mise en marché collective. Il importe toutefois de se questionner sur la vision politique derrière ces outils. Parlons franchement voulez-vous. On perd de bonnes terres au profit de l'urbanisation, La Financière agricole est proche de la faillite technique et le syndicalisme et la coopération se disputent la mise en marché collective. Beau portrait!

Voilà pourquoi j'insiste tant sur une politique agricole québécoise. Il me semble qu'à l'époque où la politique s'appelait auto-suffisance (fin des années 70) ou encore exportation (fin des années 90), nous sentions une motivation au sein des producteurs agricoles pour atteindre l'objectif visé. Aujourd'hui, je sens peu cette motivation au sein de la profession. Il y a effectivement de quoi être mêlé. Qu'est-ce que la société attend de nous? Qu'est-ce que le gouvernement attend de nous? J'insiste une fois de plus. La seule réponse à cette question réside dans une politique agricole québécoise concertée. Encore de beaux mots diront certains. Je vous répondrai qu'il n'y a malheureusement pas de programmes efficaces sans politique. Alors, exigeons une politique digne de ce nom et les programmes suivront. Pour moi, toute politique devra impérativement miser sur le maintien de 30 000 fermes sur l'ensemble du territoire québécois. Quel politicien osera prendre ce pari?

## À l'Agenda

**23 novembre 2007**

Colloque de l'entrepreneur gestionnaire  
(Drummondville)

*Les membres de la FRAQ pourront obtenir un  
remboursement de 50 \$ sur leur frais d'inscription*

**4 au 6 décembre 2007**

Congrès général de l'Union des producteurs agricoles  
(Québec)



**Les concessionnaires New Holland sont fiers  
de bâtir avec la relève agricole**



# La rubrique du conseil

par Alexandre Quintal, membre du conseil d'administration



Bonjour à tous les lecteurs et lectrices,

Je m'appelle Alexandre Quintal et je suis membre du C.A. de la FRAQ depuis deux ans ainsi qu'entrepreneur agricole dans les grandes régions que sont les Laurentides et l'Outaouais. Si vous vous demandez quel est mon regroupement de relève agricole, il se nomme S.R.A.L.O. Dans ma région, qui est d'une diversification hors du commun où toutes les productions et tous les élevages sont présents, beaucoup de dossiers chauds sont en action. Vous avez sûrement entendu parler des 11 000 acres de Mirabel, du tourisme très présent qui veut toujours plus de place pour « s'amuser », des aéroports de services, et j'en passe...

Lorsque j'ai fait la connaissance de la FRAQ ainsi que de l'UPA, je venais de sortir de l'école. Je peux vous avouer que je me suis vraiment demandé dans quoi je m'étais embarqué... du nouveau monde que je n'avais jamais vu de ma vie, des dossiers dont je ne savais même pas que la FRAQ pouvait influencer le résultat ou la décision, ça m'épatait, me laissait bouche bée. Avec le temps, la camaraderie embarque, l'intérêt devient grandissant et vient le jour où l'on ne peut plus s'en passer. Avec une équipe comme la FRAQ possède, ce n'est pas étonnant d'avoir notre mot à dire dans le futur de l'agriculture québécoise.

Maintenant est venu le temps, comme prédécesseur au sein du SRALO, de trouver des membres pour unir les rangs et former une équipe solide même si, dans la région, beaucoup de fermes se retrouvent sans relève. Quand je rencontre les anciens de la relève qui sont devenus maintenant des membres de différent C.A. au sein de l'UPA, ils me disent tous que ce sont des vagues et de ne pas me décourager. Alors, c'est ce que je fais, je relève la tête... « prime » mes troupes au sein du SRALO et on continue. Pour moi c'est ça un syndicat...ça se tient ensemble devant différentes épreuves.

Alexandre Quintal

## Prix d'excellence

### À VOS CRAYONS!

Le CCGEA vous offre 4 bourses de 1000 \$

Avis aux intéressés! La période d'inscription pour le Prix d'excellence du Conseil canadien de la gestion d'entreprises agricoles (CCGEA) est ouverte. Si vous avez au moins 16 ans, que vous êtes étudiant en agriculture et que vous n'avez jamais remporté un prix du CCGEA, voilà votre chance de faire vos preuves et de gagner 1000 \$!

Pour vous qualifier, vous devrez rédiger un essai de 500 mots sur le thème suivant : *Quels impacts auront des enjeux tels la conservation de la biodiversité, les changements climatiques et le développement des bioénergies sur la prospérité du secteur agricole ?*

Pour connaître tous les détails du concours et pour vous procurer le formulaire d'inscription, visitez le [www.farmcentre.com](http://www.farmcentre.com) ou contactez le CCGEA aux coordonnées suivantes :



Conseil canadien de la  
gestion d'entreprise agricole  
250, avenue City Centre, bureau 300  
Ottawa (Ontario) K1R 6K7  
Tél : 1-888-232-3262 ou (613) 237-9060



**Line Beauchamp**  
*Ministre du Développement durable,  
de l'Environnement et des Parcs*

*Notre mission*

**« Assurer la protection  
de l'environnement  
et des écosystèmes naturels  
pour contribuer  
au bien-être des générations  
actuelles et futures. »**

Site Internet : [www.mddep.gouv.qc.ca](http://www.mddep.gouv.qc.ca)



Développement durable,  
Environnement  
et Parcs

**Québec** 

# À quoi sert la FRAQ?

La FRAQ poursuit la publication de cette chronique axée sur les gains syndicaux qu'elle réalise au fil du temps.

## Gain # 4

### Nouveau contingent pour la relève en acériculture

En 2003, la FRAQ adoptait une résolution demandant à la Fédération des producteurs acéricoles du Québec (FPAQ) de prévoir un mécanisme d'attribution de contingent aux nouveaux producteurs. Dès l'année prochaine, la FRAQ réservera 11 % de ses nouveaux contingents à la relève agricole qui devra présenter un projet de démarrage d'une nouvelle entreprise acéricole.

## Gain # 5

### Avantages avec le Service comptabilité et fiscalité UPA

Depuis quelques années, les syndicats affiliés demandent à la FRAQ de doter la carte de membre d'avantages concrets et tangibles. Une premier pas en ce sens fut franchi cet été avec l'engagement des services de comptabilité et de fiscalité de l'UPA d'offrir un rabais de 50 % sur leurs honoraires (jusqu'à concurrence de 200 \$ par entreprise). Force est d'admettre qu'un tel rabais permet de « rembourser » le paiement de sa carte de membre pour quelques années!

## Gain # 6

### Service d'accueil de la relève agricole

Avec sa Politique jeunesse, le ministère de l'Agriculture du Québec offre maintenant un service d'accompagnement professionnel et personnalisé à la relève agricole. Un conseiller en relève est disponible dans chacune des régions afin d'échanger sur le projet d'établissement, de diriger la relève vers les ressources appropriées et d'assurer le suivi du dossier.

## Bourses

### LA FRAQ HONORE VOTRE DYNAMISME



La Fédération de la relève agricole (FRAQ), tient à souligner le mérite d'étudiants dynamiques qui se distinguent par l'excellence de leur dossier scolaire, mais aussi par leur implication dans leur milieu et au sein de la FRAQ.

Au total, onze bourses de 500 \$ seront décernées aux étudiants du collégial et deux des gagnants auront la chance de se mériter une seconde bourse de 500 \$, remise par la Fondation de la famille terrienne. Deux bourses de 250 \$ seront aussi remises à des étudiants au DEP.

La date limite pour s'inscrire est le 31 décembre 2007. Vous trouverez tous les détails concernant ces bourses auprès de la FRAQ par téléphone au (450) 679-0530 p. 8299 ou par courriel à [fraq@upa.qc.ca](mailto:fraq@upa.qc.ca).

**C**hoisissez de recevoir votre **FRAQassant** p@r **COURRIEL**  
**U**ptez pour l@ solution écolo!  
**R**éception de 400 \$\$\$ @nnuellement pour la FR@Q!  
**R**éception de votre **FRAQassant** @v@nt tout le monde!  
**R**éjoignez les **58** membres déj@ inscrits,  
inscrivez-vous, c'est f@cile:  
**A**nvoyer simplement un courriel à [fraq@upa.qc.ca](mailto:fraq@upa.qc.ca)  
le décompte est commencé...



## La Fédération de la relève agricole du Québec tient à remercier ses partenaires



*L'Union des  
producteurs  
agricoles*



**Canadian Young Farmers' Forum**  
**La Table pancanadienne de la relève agricole**

**NEW HOLLAND**